
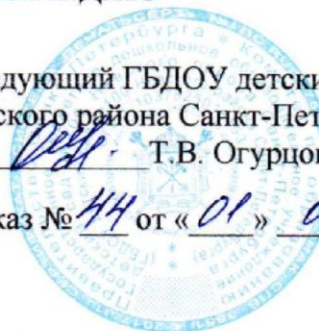


**ПРИНЯТ**

Общим собранием работников  
ГБДОУ детского сада №100  
Невского района Санкт-Петербурга  
протокол № 2 от «30» 03 2021 г.

**УТВЕРЖДАЮ**

Заведующий ГБДОУ детским садом №100  
Невского района Санкт-Петербурга  
 Т.В. Огурцова  
приказ № 44 от «01» 04 2021 г.



**ОТЧЕТ О РЕЗУЛЬТАТАХ САМООБСЛЕДОВАНИЯ  
ГОСУДАРСТВЕННОГО БЮДЖЕТНОГО ДОШКОЛЬНОГО  
ОБРАЗОВАТЕЛЬНОГО УЧРЕЖДЕНИЯ  
ДЕТСКОГО САДА №100  
НЕВСКОГО РАЙОНА САНКТ-ПЕТЕРБУРГА  
за 2020 год**

Санкт-Петербург 2021

## Оглавление

<b>Введение</b> .....	3
➤ Общая характеристика учреждения .....	4
<b>1. Оценка образовательной деятельности и организация воспитательно-образовательного процесса</b> .....	4
➤ Показатели .....	6
➤ Социальный статус семей воспитанников ГБДОУ №100 .....	8
➤ Алгоритм работы по привлечению родителей (законных представителей) к деятельности ГБДОУ .....	9
➤ строился в три этапа: .....	9
➤ Вывод .....	10
➤ Динамика состояния здоровья воспитанников, развитие здоровьесберегающей среды в образовательной организации, выполнении требований СанПиН 2.4.1.3049-13 .....	11
➤ Функционирование и развитие системы дополнительного образования .....	13
➤ Наличие сетевой формы реализации образовательных программ .....	13
➤ Вариативность форм психолого-педагогического сопровождения воспитанников образовательного процесса .....	13
➤ Вывод .....	14
<b>2. Оценка системы управления образовательной организацией</b> .....	14
➤ Административное управление ГБДОУ № 100 .....	16
➤ Невского района Санкт-Петербурга .....	16
➤ Показатели .....	17
➤ Вывод .....	18
<b>3. Оценка содержания и качества подготовки обучающихся</b> .....	18
➤ Результативность образовательной деятельности .....	19
➤ Таблица «Участие воспитанников в различных конкурсах» .....	21
<b>4. Кадровое обеспечение</b> .....	21
➤ Показатели .....	23
➤ Оказание постоянной научно-теоретической, методической и информационной поддержки педагогических работников .....	25
<b>4. Оценка качества материально-технической базы общеобразовательной организации</b> .....	25
➤ Показатели .....	26
➤ Условия организации физкультурно-оздоровительной и спортивной работы .....	27
➤ Вывод .....	28
<b>6. Оценка функционирования внутренней системы оценки качества образования</b> .....	29
➤ Заключение .....	30

## Введение

На основании:

1. Приказа Министерства образования и науки Российской Федерации от 14 июня 2013 № 462 «Об утверждении Порядка проведения самообследования образовательной организацией».
2. Приказ Министерства образования и науки РФ от 10 декабря 2013 года N1324 "Об утверждении показателей деятельности образовательной организации, подлежащей самообследованию".
3. Порядок организации и осуществления образовательной деятельности по основным общеобразовательным программам – образовательным программам дошкольного образования (приказ Министерства образования и науки РФ от 30 августа 2013 года N1014.
4. Приказ Министерства образования и науки РФ от 15 января 2014 года N14 «Об утверждении показателей мониторинга системы образования».
5. Приказ Министерства образования и науки РФ от 5 декабря 2014 года N1547 «Об утверждении показателей, характеризующих общие критерии оценки качества образовательной деятельности организаций, осуществляющих образовательную деятельность».
6. Распоряжение Комитета по образованию №1768-р от 05.08.2013 «Об утверждении показателей эффективности деятельности государственных общеобразовательных организаций».
7. Приказа Министерства образования и науки Российской Федерации от 14 декабря 2017 №1218 «О внесении изменений в порядок проведения самообследования образовательной организации, утв. приказом Минобрнауки РФ от 14.06.2013 № 462».
8. Положения о самообследовании Государственного бюджетного дошкольного образовательного учреждения детского сада №100 Невского района Санкт-Петербурга от 11.01.2021 в целях определения качества и эффективности образовательной деятельности и перспектив её развития была проведена процедура самообследования ГБДОУ детского сада №100 Невского района Санкт-Петербурга.

В процессе самообследования ДОУ была проведена оценка качества:

- ✓ образовательной деятельности;
- ✓ системы управления ДОУ;
- ✓ содержания и качества подготовки воспитанников;
- ✓ организации воспитательно-образовательного процесса;
- ✓ кадрового обеспечения;
- ✓ учебно-методического и библиотечно-информационного обеспечения;
- ✓ материально-технической базы;
- ✓ медицинского обеспечения;
- ✓ организации питания;
- ✓ функционирования внутренней системы оценки качества образования (ВСОКО);
- ✓ показателей деятельности дошкольной образовательной организации, подлежащей самообследованию.

Целями проведения самообследования Государственного бюджетного дошкольного образовательного учреждения детского сада №100 Невского района Санкт-Петербурга (далее - ГБДОУ) являются:

- ✓ обеспечение доступности и открытости информации о деятельности ГБДОУ;
- ✓ подготовка отчета о результатах самообследования.

Основными факторами эффективности образовательного процесса являются:

- ✓ улучшение качества образования;
- ✓ повышение эффективности работы педагога с воспитанниками, результативность которых определяется в ходе анализа деятельности ОУ.

## **Общая характеристика учреждения**

Государственное бюджетное дошкольное образовательное учреждение детский сад №100 Невского района Санкт-Петербурга - отдельно стоящее здание, расположенное по адресу: 193312, Санкт-Петербург, пр. Солидарности, дом 15, корпус 2, литер А.

Образовательное учреждение функционирует с января 1977 года.

Функции и полномочия учредителя Образовательного учреждения от имени субъекта Российской Федерации - города федерального значения - Санкт-Петербурга осуществляют исполнительные органы государственной власти Санкт-Петербурга - Комитет по образованию и администрация Невского района Санкт-Петербурга.

Образовательное учреждение находится в ведении Администрации района.

Основной целью деятельности Образовательного учреждения является осуществление образовательной деятельности по образовательной программе дошкольного образования, присмотр и уход за детьми.

**Режим работы Учреждения** - пятидневная рабочая неделя: понедельник-пятница

- ✓ режим работы групп: 12 часов в день, с 07.00 до 19.00 часов;
- ✓ режим работы разновозрастной круглосуточной группы - 24 часа с понедельника по пятницу.

Выходные дни: суббота, воскресенье и государственные праздничные дни, установленные законодательством Российской Федерации.

### **1. Оценка образовательной деятельности и организация воспитательно-образовательного процесса**

Дошкольное образование в ГБДОУ осуществляется в соответствии с Основной программой дошкольного образования, рабочими программами воспитателей и специалистов разработанными в образовательном учреждении в контексте нормативных требований Закона РФ «Об образовании в РФ» ФЗ- №273, Порядка организации и осуществления образовательной деятельности по основным общеобразовательным программам дошкольного образования от 26.09.2013 г., Санитарно-эпидемиологических правил и нормативов СанПиН 2.4.1. 3049-13 от 30.07.2013 г., на основе Примерной основной образовательной программы дошкольного образования с учетом:

- ✓ Авторской комплексной образовательной программы дошкольного образования «От рождения до школы» под редакцией Н.Е. Вераксы, М.В.Васильевой, Т.С.Комаровой.

- ✓ Авторская Программа художественного воспитания, обучения и развития детей 2-7 лет – Лыкова И.А.
- ✓ Программа «Старт» Физическое развитие и здоровье детей 3-7 лет под редак. Яковлевой Л.В., Юдиной Р.А.

Образовательные Программы детского сада направлены на:

- ✓ охрану и укрепление физического и психического здоровья детей, в том числе их эмоционального благополучия;
- ✓ обеспечение равных возможностей для полноценного развития каждого ребенка в период дошкольного детства независимо от места проживания, пола, нации, языка, социального статуса;
- ✓ создание благоприятных условий развития детей в соответствии с их возрастными и индивидуальными особенностями, развитие способностей и творческого потенциала каждого ребенка как субъекта отношений с другими детьми, взрослыми и миром;
- ✓ объединение обучения и воспитания в целостный образовательный процесс на основе духовно-нравственных и социокультурных ценностей, принятых в обществе правил и норм поведения в интересах человека, семьи, общества;
- ✓ формирование общей культуры личности детей, развитие их социальных, нравственных, эстетических, интеллектуальных, физических качеств, инициативности, самостоятельности и ответственности ребенка, формирование предпосылок учебной деятельности;
- ✓ формирование социокультурной среды, соответствующей возрастным и индивидуальным особенностям детей.

Образовательная деятельность строится таким образом, чтобы развитие детей осуществлялось во всех видах детской деятельности в соответствии с ФГОС ДО (игровой, музыкальной, изобразительной, конструктивной, двигательной, восприятии художественной литературы и фольклора, познавательной-исследовательской, коммуникативной, в самообслуживании и элементах бытового труда).

Решение программных образовательных задач осуществляется в совместной деятельности взрослого и ребенка, самостоятельной деятельности детей не только в рамках непрерывной образовательной деятельности, но и при проведении режимных моментов. В ДОУ используются современные формы организации воспитания и обучения детей:

- ✓ игры-путешествия;
- ✓ краткосрочные и долгосрочные проекты в группах и в ДОУ;
- ✓ подгрупповая работа в развивающих центрах;
- ✓ совместные мероприятия для детей разного возраста и разных групп;
- ✓ тематические дни в ДОУ
- ✓ и др.

С детьми старшего дошкольного возраста проводятся комплексные, комбинированные и интегрированные занятия. При организации деятельности детей учитываются их интересы и потребности. Эффективность педагогического процесса обеспечивается также полифункциональным использованием помещений ДОУ. Организация деятельности всего коллектива гарантирует необходимый индивидуальный подход к каждому ребенку.

Основная образовательная программа дошкольного образования и образовательные программы дополнительного образования, реализуемые в ДОО, скоординированы таким образом, что обеспечивается целостность педагогического процесса. В отчетном году все педагоги продолжали использовать в работе с детьми ИКТ: проектор с экраном, ноутбуки со специально разработанными для детей презентациями использовались в образовательном процессе всех групп.

В ДОО организуются разнообразные формы работы с семьями воспитанников с учетом особенностей их состава, проблем и других характеристик:

- ✓ Родительские собрания.
- ✓ Консультации (фронтальные и индивидуальные).
- ✓ Совместные праздники, досуги, мастер-классы в группах *(в момент пандемии в дистанционном формате)*
- ✓ Семейные проекты.
- ✓ Информационные стенды в ДОО и группах.
- ✓ Дистанционное взаимодействие с детьми и их родителями (законными представителями).

Еженедельно обновляется сайт образовательного учреждения, а также активно используется группа детского сада в социальной сети. Многие педагоги пользуются социальными сетями для просвещения родителей и обсуждения насущных проблем групп.

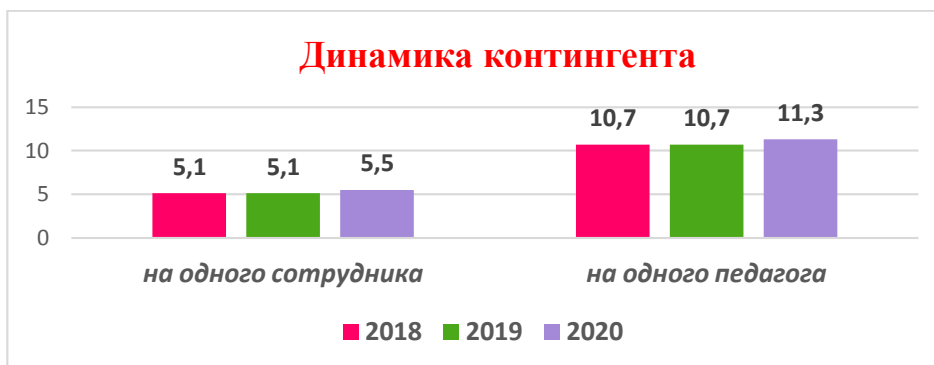
<b>Показатели</b>	<b>Единица измерения</b>
<i>Общая численность воспитанников, осваивающих образовательную программу дошкольного образования, в том числе:</i>	316 человек
В режиме полного дня (8-12 часов)	316 человек
В режиме кратковременного пребывания (3-5 часов)	0 человек
В семейной дошкольной группе	0 человек
В форме семейного образования с психолого-педагогическим сопровождением на базе дошкольной образовательной организации	0 человек
Общая численность воспитанников в возрасте до 3 лет	71 человека
Общая численность воспитанников в возрасте от 3 до 8 лет	245 человека
<i>Численность/удельный вес численности воспитанников в общей численности воспитанников, получающих услуги присмотра и ухода:</i>	316 человек /100%
В режиме полного дня (8-12 часов)	297 человек/ 94%
В режиме продленного дня (12-14 часов)	0 человек/0%
В режиме круглосуточного пребывания	19 человек/ 6 %
<i>Численность/удельный вес численности воспитанников с ограниченными возможностями здоровья в общей численности воспитанников, получающих услуги:</i>	0 человек/ 0 %
По коррекции недостатков в физическом и (или) психическом развитии	0 человек/ 0 %
По освоению образовательной программы дошкольного образования	0 человек/0%
По присмотру и уходу	0 человек/0%
Средний показатель пропущенных дней при посещении дошкольной образовательной организации по болезни на одного воспитанника	6,3 дет./дней

**Показатели:****Динамика контингента на одного педагога**

2018 г. – 59 сотрудников, 28 педагогов

2019 г. – 58 сотрудников, 28 педагогов

2020г. - 58 сотрудников, 28 педагогов



**Вывод:** по сравнительному анализу за три календарных года ГБДОУ укомплектовано сотрудниками на 100%. Прирост детей на одного сотрудника заключается в открытии новой группы с 01 сентября 2020 года.

### Социальный статус семей воспитанников ГБДОУ №100

Год/ кол-во семей	Вид семьи			Количество детей			Степень благополучия		образование родителей		
	<i>полная</i>	<i>неполная</i>	<i>полная измененная</i>	<i>1</i>	<i>2</i>	<i>3 и более</i>	<i>благополучная</i>	<i>неблагополучная</i>	<i>среднее</i>	<i>среднее специальное, профессиональное</i>	<i>высшее</i>
2019г. 275 семей	231	39	5	102	131	39	272	3	<b>487</b>		
	84%	14,2%	1,8%	37,1	47,6	14,2	98,9	1,1	20	168	299
2020г. 276 семей	244	26	6	105	130	41	275	1	<b>520</b>		
	88,4	9,4	2,2	38,0	47,1	14,9	99,6	0,4	28	174	318

**Вывод** Семьи воспитанников социально благополучные. Преобладают дети из русскоязычных семей, полных, благополучных. Количество родителей (законных представителей) по высшему образованию выросло в сравнении с 2019 годом на 19 чел., что составляет 6%.





**Алгоритм работы по привлечению родителей (законных представителей) к деятельности ГБДОУ  
строился в три этапа:**



Современные семьи, разные по составу, культурным традициям и взглядам на воспитание, по-разному понимают место ребенка в жизни общества. Тем не менее, все они едины в желании самого наилучшего для своего малыша, но, к сожалению, далеко не все готовы откликнуться на различные инициативы детского сада. Задача педагогического коллектива заинтересовать родителей и вовлечь их в создание единого культурно-образовательного пространства «детский сад-семья» для этого мы используем следующие **Методы оптимизации общения педагога с семьей:**

1. Обсуждение разных точек зрения на дискуссионный вопрос настроит родителей на размышление.
2. Решение проблемных задач семейного воспитания побуждает родителей к анализу воспитательных приёмов, поиску наиболее подходящего способа родительского поведения, упражняет в логичности и доказательности педагогического такта.
3. Ролевое проигрывание семейных ситуаций, моделирующих родительское поведение, позволяет обогащать арсенал способов родительского поведения и взаимодействия с ребенком.
4. Тренинговые игровые упражнения и задания.
5. Анализ родителями детского поведения помогает им увидеть свой педагогический опыт со стороны, предоставляет возможность размышлять над мотивами поступков ребенка, учит понимать их с точки зрения его психических и возрастных потребностей.
6. Обращение к опыту родителей. *(Побуждение родителей к взаимообмену опытом активизирует их потребность анализировать собственные успехи и просчеты в воспитании, применяемыми в аналогичных ситуациях другими родителями).*
7. Игровое взаимодействие родителей и детей в различных детских деятельности (рисование, лепка, спортивные игры, театрализованная деятельность и др.) способствует эмоциональному сближению, получению родителями и детьми опыта партнерских отношений.

### **Вывод**

Отношения детского сада с семьей основаны на сотрудничестве и взаимодействии, при условии открытости образовательного учреждения внутрь и наружу. Осознание приоритета семьи привело к смене социальной позиции: детский сад для семьи, а не семья для детского сада; к появлению новых коммуникативных связей, более осознанному и заинтересованному участию родителей в воспитательно-образовательном процессе. При этом происходит переход от понятия «работа с родителями» к понятию «взаимодействие»; идет поиск совместного языка контакта и взаимопонимания, признание сильных и слабых сторон друг друга.

Эффективно организованное сотрудничество между семьей и нашим ГБДОУ дает импульс к построению взаимодействия с семьей на качественно новой основе, предполагающей не просто совместное участие в воспитании ребёнка, а осознание общих целей, доверительных отношений и стремление к взаимопониманию. Создание союза трех социальных сил: педагоги - дети - родители - один из актуальных вопросов сегодняшнего дня и будущего.

**Динамика состояния здоровья воспитанников, развитие здоровьесберегающей среды в образовательной организации, выполнении требований СанПиН 2.4.1.3049-13**



Санитарно-эпидемиологические правила и нормативы направлены на охрану здоровья детей при осуществлении деятельности по воспитанию, обучению, развитию и оздоровлению, уходу и присмотру в ГБДОУ – выполнены в соответствии с требованиями.

нормы СанПиН 2.4.1.3049-13	2019	2020
<b>VI п.6.6.</b> Стулья и столы одной группы мебели и промаркированы. Подбор мебели проводится с учетом роста детей.	выполнены, соблюдаются	выполнены, соблюдаются
<b>VI п.6.7.</b> Игрушки безвредные для здоровья детей, имеющие соответствующие документы, подтверждающие безопасность.	выполнены, соблюдаются	выполнены, соблюдаются
<b>VI п.6.15.</b> Дети обеспечиваются индивидуальными постельными принадлежностями, полотенцами, предметами личной гигиены.	выполнены, соблюдаются	выполнены, соблюдаются
<b>XII. Требования к организации физического воспитания:</b>	выполнены, соблюдаются	выполнены, соблюдаются
<b>12.2.</b> Двигательный режим, физические упражнения, закаливающие мероприятия осуществляются с учетом здоровья, возраста детей и времени года. Используются формы двигательной активности: утренняя гимнастика, физкультурные минутки, подвижные игры, спортивные упражнения, ритмическая гимнастика.	выполнены, соблюдаются, выполняются	выполнены, соблюдаются, выполняются

<p><b>12.5.</b> Занятия по физическому развитию ООП ДОУ для детей 3-7 лет организуется 3 раза в неделю: в младшей группе – 15 мин в средней группе – 20 мин в старшей группе – 25 мин в подготовительной группе – 30 мин. Один раз в неделю для детей 5-7 лет организовываются занятия по физическому развитию на открытом воздухе.</p>	выполняются соблюдаются	выполняются, соблюдаются
<p><b>12.6.</b> Закаливание детей включает комплекс мероприятий: широкая аэрация помещений, правильно организованная прогулка, физические упражнения, проводимые в легкой спортивной одежде в помещении и на открытом воздухе, умывание прохладной водой и другие воздушные, водные, солнечные процедуры.</p>	Все закаливающие процедуры проводятся с детьми по индивидуальной согласованности с родителями (законными представителями) ребенка под подпись.	
<p><b>VIII. Требования к отоплению и вентиляции</b></p>		
<p><b>XI. Требования к приему детей в ДОУ, режиму дня, организации воспитатель-образовательного процесса:</b></p>		
<p><b>11.10.</b> Продолжительность НОД</p>	соблюдаются	соблюдаются
<p><b>11.11.</b> Максимально допустимый объем образовательной нагрузки. Перерывы между периодами непрерывной образовательной деятельности – 10 минут.</p>	соблюдаются	соблюдаются

При организации закаливания реализованы основные гигиенические принципы – постепенность, систематичность, комплексность и учет индивидуальных особенностей ребенка.



Все усилия медико-педагогического персонала были направлены на то, чтобы добиться качественного выполнения закаливающих процедур и оздоровительных мероприятий для повышения защитных сил организма. Этому способствовало создание оптимальных условий для охраны и укрепления здоровья детей, их физического и психического развития.

Работа по физическому развитию проводится с учетом здоровья детей при постоянном контроле со стороны медицинского персонала.

## **Функционирование и развитие системы дополнительного образования. Наличие сетевой формы реализации образовательных программ**

На основании Закона «Об образовании в Российской Федерации» №273-ФЗ от 29.12.2012 ст.15 «Сетевая форма реализации образовательных программ» обеспечивает возможность освоения воспитанниками образовательной программы с использованием ресурсов организации с которой заключен договор:

1. ГБУ ДО ЦГПВДиМ «Взлёт»
2. ГБУ «Центр физической культуры, спорта и здоровья Невского района»
3. ГБУ ДО «Правобережный дом детского творчества»
4. ГБУ ДО ЦППМСП с целью организации совместной образовательной деятельности.

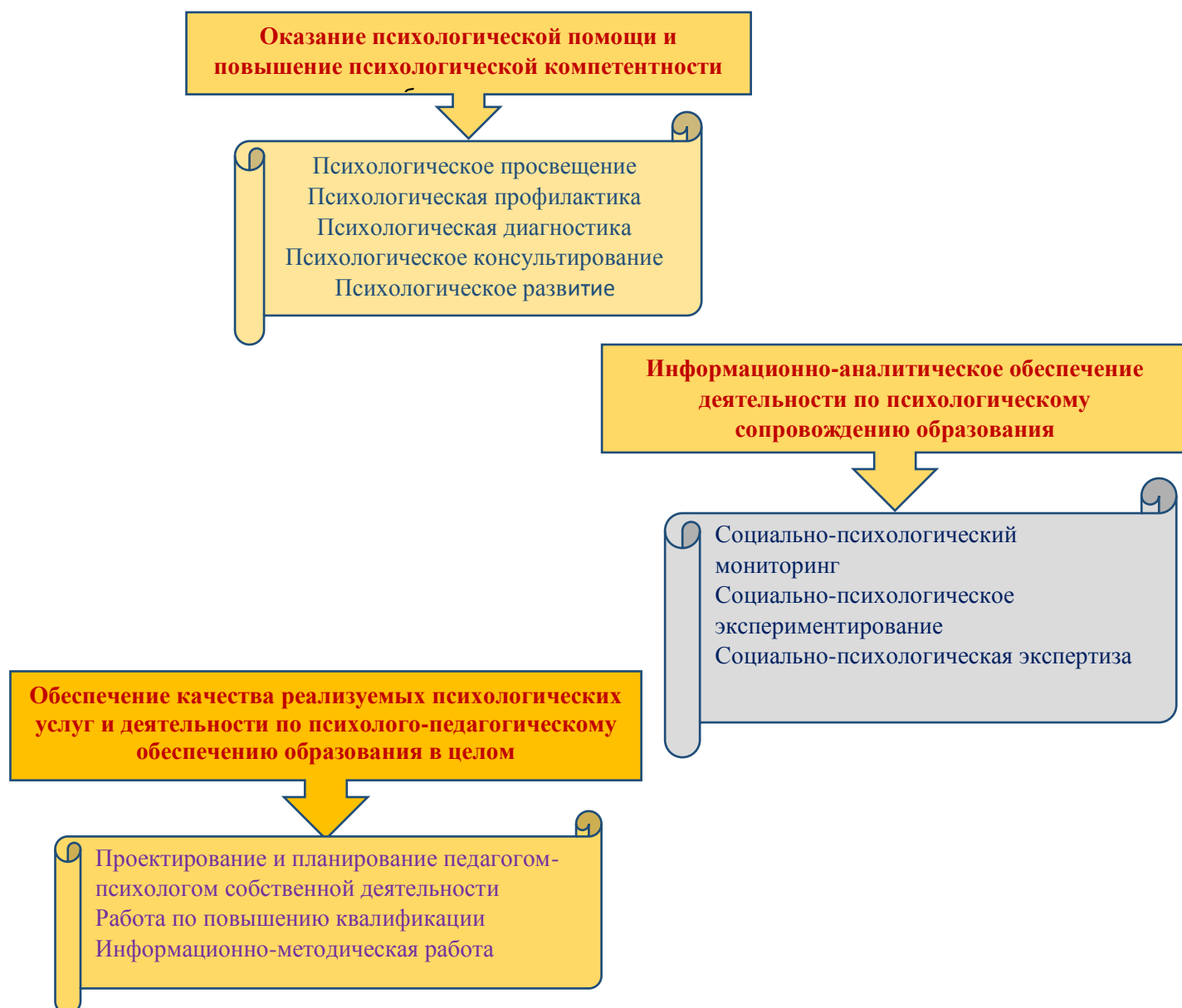
В основе системы дополнительного образования лежат партнерские отношения педагогов и воспитанников, их родителей, а также система комплексного взаимодействия, на реализацию дополнительной общеразвивающей программы в сетевой форме:

- 1.1. «Веселые картинки», которая направлена на развитие и формирование творческих способностей, творческое развитие посредством занятий изобразительной деятельностью и приобщения к достижениям мировой художественной культуры, а также на развитие и поддержку талантливых детей.
- 2.2. Совместная деятельность в целях популяризации здорового образа жизни, спорта, повышения возможности развития физических способностей посредством проведения спортивных и физкультурных мероприятий, публичной демонстрации своих достижений и т.д.
- 3.3. Повышение эффективности в сфере профилактики детского дорожно-транспортного травматизма.
- 4.4. Консультирование, оказание помощи в психолого-педагогическом просвещении сотрудников, родителей (законных представителей), организации и обследовании детей ГБДОУ специалистами ГБУ ДО ЦППМСП.

### **Вариативность форм психолого-педагогического сопровождения воспитанников образовательного процесса**

В детском саду созданы психолого-педагогические условия для реализации основной образовательной программы дошкольного образования. Работа по психолого-педагогическому сопровождению участников образовательного процесса осуществляется педагогом-психологом и педагогами детского сада. Разработан перспективный план работы психологической службы ГБДОУ, включающий мероприятия по психолого-педагогическому сопровождению.

Целью деятельности психологической службы является создание эффективной системы психологического сопровождения всех участников образовательного процесса (воспитанников, их родителей и воспитателей) для реализации основной образовательной программы в дошкольной среде.



**Вывод** - психолого-педагогическое сопровождение в образовательном процессе ДОУ является обеспечение гармоничного развития ребёнка, а также организация индивидуально-ориентированной работы в каждой возрастной группе, педагогическая работа по созданию детского коллектива и включение семьи в образовательно-воспитательный процесс. В свою очередь психолого-педагогическое сопровождение - это целостная системно-организованная деятельность, в процессе которой создаются условия успешного обучения и развития ребёнка в образовательной сфере дошкольного образования.

## 2. Оценка системы управления образовательной организацией

В основе Распоряжение Комитета по образованию Санкт-Петербурга от 20.08.2013 года №1862-р «Об утверждении методических рекомендаций по применению показателей эффективности деятельности руководителей образовательных организаций, находящихся в ведении Комитета по образованию и образовательных организаций, находящихся в ведении администраций районов Санкт-Петербурга», «Методика расчета показателей

независимой оценки качества образовательной деятельности образовательных организаций Санкт-Петербурга».

**Управление ГБДОУ детским садом №100** осуществляется в соответствии с законодательством Российской Федерации и Уставом образовательного учреждения и строится на принципах единоначалия и коллегиальности.

Единоличным исполнительным органом образовательного учреждения является **заведующий - Огурцова Татьяна Викторовна.**

Коллегиальными органами управления являются:

- ✓ Общее собрание работников ДОУ.
- ✓ Управляющий совет ДОУ.
- ✓ Педагогический совет ДОУ.
- ✓ Совет родителей ДОУ.

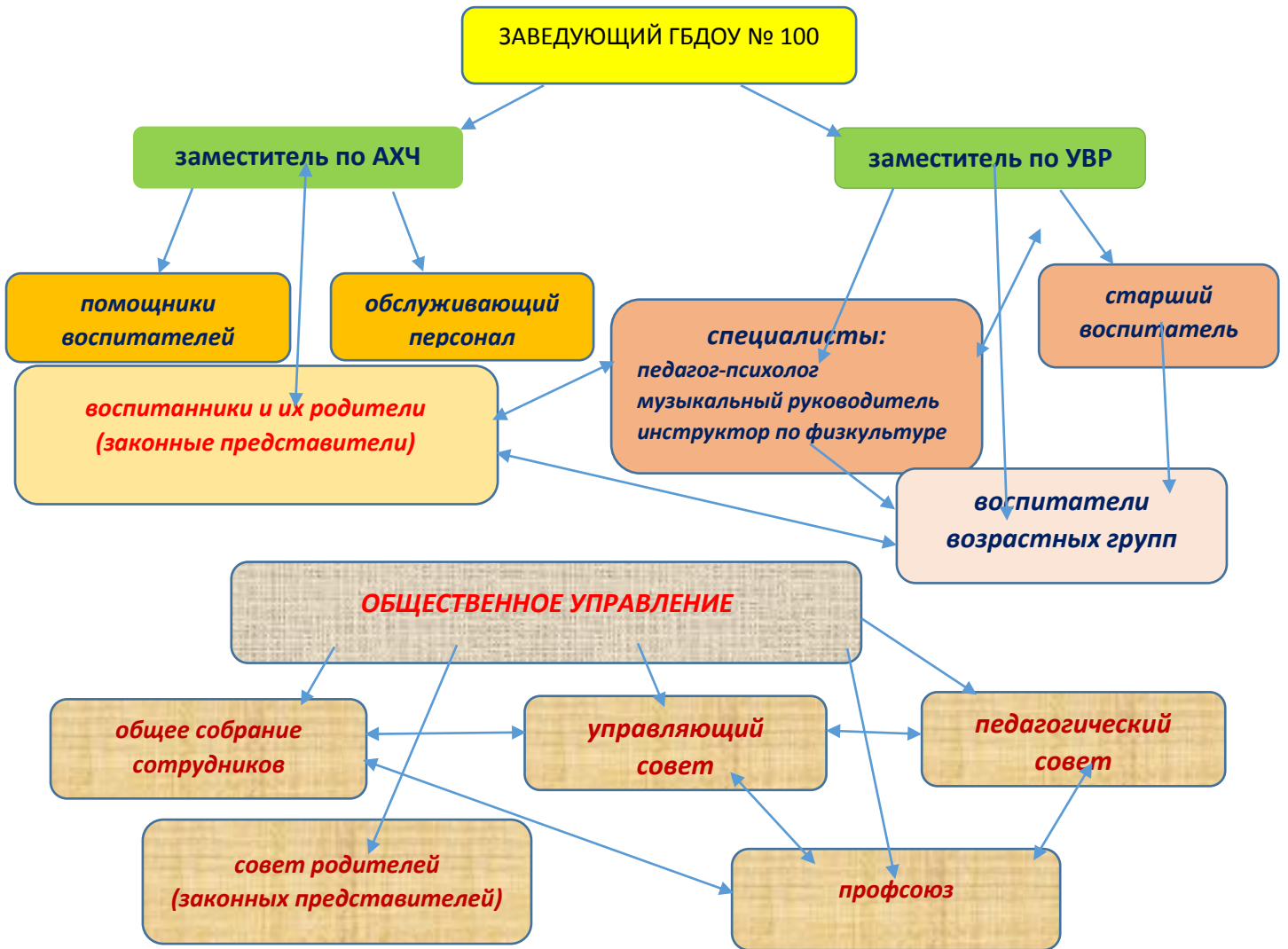
В целях учета мнения родителей (законных представителей) воспитанников и педагогических работников по вопросам управления ОУ и при принятии локальных нормативных актов, затрагивающих их права и законные интересы, в ДОУ создан Совет родителей и профессиональный союз работников учреждения. В целях урегулирования разногласий по вопросам реализации права на образование, в том числе в случаях возникновения конфликта интересов педагогического работника, применения локальных нормативных актов в ГБДОУ №100 создана Комиссия по урегулированию споров между участниками образовательных отношений.

Цель управления ДОУ заключается в обеспечении его оптимального функционирования, в достижении эффективности образовательного процесса при наименьших затратах времени и сил.

Дошкольное учреждение осуществляет свою деятельность в соответствии с Федеральным законом РФ «Об образовании в Российской Федерации», Положением об учреждении, обеспечивающим получение дошкольного образования, и действует на основании Устава, утверждаемого учредителем, Договора между учреждением и родителями (или иными законными представителями детей).

Организационная структура управления в дошкольном учреждении представляет собой совокупность всех его органов с присущими им функциями. Важным в системе управления ДОУ является создание механизма, обеспечивающего включение всех участников педагогического процесса в управление. Управленческая деятельность по своему характеру является деятельностью исследовательской и строится на основе отбора и анализа педагогической и управленческой информации.

**Административное управление ГБДОУ № 100  
Невского района Санкт-Петербурга**





**Показатели:**

Наличие в образовательной организации системы электронного документооборота - <b>Да</b>
---

Выполнение государственного задания на оказание государственных услуг (выполнение работ) государственными образовательными организациями Санкт-Петербурга.	<b>100%</b>
Отсутствие предписаний надзорных органов и подтвердившихся жалоб граждан	<b>да</b>
Мероприятия по обеспечению комплексной безопасности образовательной организации выполнены в полном объеме	<b>да</b> <b>100%</b>
Эффективное управление структурными подразделениями	<b>нет</b>
Снижение коэффициента травматизма по отношению к предыдущему году	<b>нет</b>
Участие в независимых сертифицированных исследованиях	<b>нет</b>
Участие в процедуре независимой оценки качества образовательной деятельности общеобразовательных организаций СПб	<b>нет</b>
Соответствие сайта образовательной организации требованиям законодательства Российской Федерации в сфере образования	<b>да</b>
Укомплектованность образовательной организации квалифицированными педагогическими кадрами	<b>100%</b>
Взаимодействие образовательной организации с другими организациями социальной сферы: учреждениями дополнительного образования детей, учреждениями культуры, здравоохранения, спорта, досуга, службами занятости населения, обеспечения безопасности жизнедеятельности	<b>3 договора</b>
Общий объем финансовых средств, поступивших в общеобразовательные организации, в расчете на одного учащегося	<b>50 191 611,32</b>
Удельный вес финансовых средств от платных образовательных услуг в общем объеме финансовых средств общеобразовательных организаций	<b>0%</b> <b>не</b> <b>осуществляются</b>
Удельный вес финансовых средств от приносящей доход деятельности в общем объеме финансовых средств общеобразовательных организаций	<b>4 %</b>
Наличие органов государственно-общественного управления образованием	<b>нет</b>
Доля получателей образовательных услуг, положительно оценивающих доброжелательность и вежливость работников организации от общего числа опрошенных получателей образовательных услуг	<b>100%</b>
Доля получателей образовательных услуг, удовлетворенных компетентностью работников организации, от общего числа опрошенных получателей образовательных услуг	<b>92%</b>

Доля получателей образовательных услуг, удовлетворенных материально-техническим обеспечением организации, от общего числа опрошенных получателей образовательных услуг	<b>71%</b>
Доля получателей образовательных услуг, удовлетворенных качеством предоставляемых образовательных услуг, от общего числа опрошенных получателей образовательных услуг	<b>100%</b>
Доля получателей образовательных услуг, которые готовы рекомендовать организацию родственникам и знакомым, от общего числа опрошенных получателей образовательных услуг	<b>100%</b>

**Вывод:** Структура образовательного учреждения соответствует решаемым ДОО задачам, механизм управления дошкольным учреждением определяет его стабильное функционирование.

### 3. Оценка содержания и качества подготовки обучающихся

В основе Приказ Министерства образования и науки РФ от 14 июня 2013 года №462 «Об утверждении Порядка проведения самообследования образовательной организацией» Приказ Министерства образования и науки РФ от 10 декабря 2013 года №1324.

Дошкольное учреждение реализует Основную образовательную программу дошкольного образования на 2020-2024 гг., разработанную в соответствии с ФГОС дошкольного образования с учетом особенностей образовательного учреждения, региона, образовательных потребностей и запросов родителей (законных представителей) воспитанников; в контексте нормативных требований:

1. Федерального закона «Об образовании в Российской Федерации» от 29.12.2012 г. №273-ФЗ (ред. от 29.12.2017)
2. Федерального государственного образовательного стандарта дошкольного образования от 17 октября 2013 г. №1155, утвержденного приказом Минобрнауки РФ.
3. «Санитарно-эпидемиологических требований к устройству, содержанию и организации режима работы дошкольных образовательных организаций». Постановление Главного государственного санитарного врача РФ от 15 мая 2013 г. №26 «Об утверждении СанПиН 2.4.1.3049-13
4. «Порядка организации и осуществления образовательной деятельности по основным общеобразовательным программам - образовательным программам дошкольного образования». Приказ Минобрнауки и науки РФ от 30.08. 2013 г. № 1014
5. Устава ГБДОУ, утвержденного Распоряжением КО от 17.04.2015 г. №1833-Р.

Образовательная программа ДОО обеспечивает разностороннее воспитание, обучение и развитие детей в возрасте от 2-х до 7 лет с учётом их возрастных и индивидуальных особенностей; охватывает все основные моменты жизнедеятельности детей с учётом всех видов детской деятельности в каждом возрастном периоде. Цели и задачи воспитания определены на основе мониторинга педагогической

деятельности, потребностей родителей, социума, в котором находится дошкольное учреждение.

Образовательная программа ориентирована на реализацию современных, эффективных методов воспитания, способствующих повышению мотивации образовательной деятельности и обучению дошкольников, направленных на развитие индивидуальных качеств личности ребёнка, на его всестороннее развитие. Программа соответствует статусу дошкольного образовательного учреждения.

Концепцией развития учреждения является реализация следующих задач:

1. Охрана жизни и укрепление здоровья детей.
2. Обеспечение интеллектуального, личностного и физического развития ребёнка.
3. Приобщение детей к общечеловеческим ценностям.
4. Взаимодействие с семьёй для обеспечения полноценного развития ребёнка.

При составлении годового плана учреждения учитывался федеральный государственный стандарт дошкольного образования, новые образовательные проекты. Результаты анализа являются основой годового планирования. В ДООУ соблюдены предельно-допустимые нормы учебной нагрузки согласно СанПиН 2.4.1.3049-13 от 30 июля 2013 г.

Расписание непрерывной образовательной деятельности составлено с учётом возрастных психофизических возможностей детей, обеспечивающих смену характера деятельности, в соответствии с СанПиНом 2.4.1.3049-13 от 30 июля 2013 г.

Педагогический коллектив использует в своей работе современные педагогические технологии. Основными методами работы являются: индивидуальные, подгрупповые и фронтальные занятия с детьми; индивидуальные и групповые консультации родителей и педагогов.

**Обеспечение учебно-методической и художественной литературой**  
ГБДОУ обеспечено учебно-методической и художественной литературой в необходимом объёме.

### **Результативность образовательной деятельности**

Освоение основной образовательной программы дошкольного образования ГБДОУ (далее - Программа) не сопровождается проведением промежуточной и итоговой аттестацией воспитанников. Специфика дошкольного детства (гибкость, пластичность развития ребенка, высокий разброс вариантов его развития, его непосредственность и произвольность) не позволяет требовать от ребенка дошкольного возраста достижения конкретных образовательных результатов и обуславливает необходимость определения результатов освоения образовательной программы в виде целевых ориентиров. В соответствии с ФГОС ДО целевые ориентиры даются для детей раннего возраста (на этапе перехода к дошкольному возрасту) и для детей старшего дошкольного возраста (на этапе завершения дошкольного образования).

Целевые ориентиры не подлежат непосредственной оценке, в том числе в виде педагогической диагностики (мониторинга), и не являются основанием для их формального сравнения с реальными достижениями детей. Освоение Программы не сопровождается проведением промежуточных аттестаций и итоговой аттестации воспитанников.

Отслеживание уровней развития детей осуществляется на основе педагогической диагностики (оценки индивидуального развития детей дошкольного возраста, связанной с

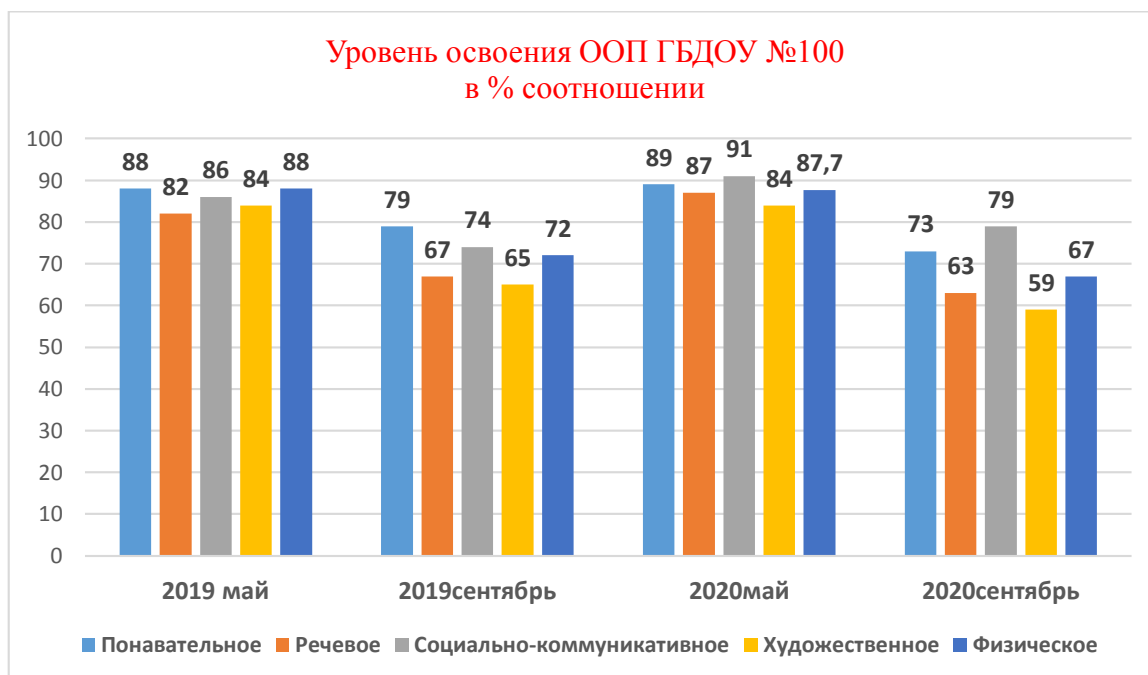
оценкой эффективности педагогических действий и лежащей в основе их дальнейшего планирования).

Педагогическая диагностика проводится в ходе наблюдений за активностью детей в спонтанной и специально организованной деятельности. Инструментарий для педагогической диагностики – карты наблюдений детского развития, позволяющие фиксировать индивидуальную динамику и перспективы развития каждого ребенка в ходе различной его деятельности.

Дети, посещающие детский сад, освоили Программу и показали не плохие результаты при мониторинге. Уровень овладения детьми необходимыми знаниями, умениями и навыками по всем образовательным областям:

- ✓ социально-коммуникативное развитие;
- ✓ познавательное развитие;
- ✓ речевое развитие;
- ✓ художественно-эстетическое развитие;
- ✓ физическое развитие

соответствуют возрасту.



Результаты педагогического анализа показали, что пандемия (с конца марта до сентября 2020г) внесла свои коррективы в развитие детей дошкольного возраста по всем образовательным областям. Показатель усвоения образовательной программы детьми снизился, так как образовательная работа родителей со своими детьми велась недостаточно продуктивно. Не было той интенсивности и режимности, того алгоритма, которые предусмотрены по воспитательно-образовательной деятельности с детьми в ДОУ.

**Таблица «Участие воспитанников в различных конкурсах»**

Численность/удельный вес численности обучающихся, участников различных конкурсов, смотров, др., в общей численности учащихся, в том числе:	36 человек/ 34%
Районного уровня	36 человек/ 34%
Регионального уровня	36 человек/ 34%
Федерального уровня	0 человек/0%
Международного уровня	0 человек/0%
Численность/удельный вес численности обучающихся, <u>победителей</u> различных конкурсов, смотров, научно-практических конференций и др., в общей численности учащихся, в том числе:	32 человек/30,2%
Районного уровня	32 человек/30,2%
Регионального уровня	0 человек/0%
Федерального уровня	0 человек/0%
Международного уровня	0 человек/0 %
Численность/удельный вес численности обучающихся, <u>призеров</u> различных конкурсов, смотров, научно-практических конференций и др., в общей численности учащихся, в том числе:	8 человек/22,2%
Районного уровня	8 человек/ 22,2%
Регионального уровня	0 человек/0%
Федерального уровня	0 человек/0%
Международного уровня	0 человек/0%

#### 4. Кадровое обеспечение

В основе Приказ Министерства образования и науки РФ от 10 декабря 2013 года N1324

Педагогические кадры – основной фактор успешной и результативной организации воспитательно-образовательного процесса с детьми в ДОУ.

За 2020 календарный год ГБДОУ №100 укомплектовано педагогическими кадрами согласно штатному расписанию. Педагоги, работающие на штатной основе - 100%.

С сентября 2020 года в ГБДОУ №100 открыли новую группу возрастной категории 2-3года.

В ДОУ работают:

- ✓ заместитель заведующего по УВР – 1
- ✓ педагог-психолог – 1;
- ✓ старший воспитатель - 1;
- ✓ музыкальный руководитель - 2;
- ✓ инструктор по физической культуре – 1;
- ✓ воспитатели - 23.

Все педагоги ДОУ имеют самостоятельно разработанные рабочие программы, календарные планы, обеспечивающие непрерывность образования детей разного возраста, интеграцию и комплексность образовательного процесса в каждой возрастной группе. В ДОУ обеспечена четкая координация деятельности воспитателей и специалистов при проведении совместных мероприятий, режимных моментов, а также выработке общей стратегии непосредственной работы с детьми. В условиях интенсивного педагогического процесса, эффективно обеспечивая его целостность, все педагоги систематически

повышают свой профессиональный уровень, обучаются на курсах, семинарах. Вся методическая работа в учреждении проводится в соответствии с планом работы. В отчетном году проведены три педсовета, семинар. Был организован показ открытых занятий всеми педагогами внутри ДООУ в очном и дистанционном формате. Консультации проводятся для начинающих воспитателей и специалистов, а также и для имеющих опыт работы. В учреждении активно работает группа наставников. Опытные педагоги с удовольствием помогают и делятся опытом. Наш детский сад активно участвует в методической работе района.

За отчетный период педагоги продолжали и продолжают повышать свою профессиональную квалификацию на курсах района и города в очном, заочном и дистанционном формате по программам дошкольного образования.

Сравнительный анализ:

1. По образованию педагогических кадров
2. По квалификационной категории за два года 2019, 2020 годы.
3. По стажу педагогической деятельности.

**Диаграмма №1**



За прошедший календарный год один педагог закончил высшее образовательное учреждение.

**Диаграмма №2**



С сентября 2020 года открыта новая группа раннего возраста (2-3 года), в которой работает начинающий молодой педагог, имеющий среднее профессиональное педагогическое образование в соответствии с профстандартами.

**Диаграмма №3**



**Показатели:**

Общая численность педагогических работников, в том числе:	28 человек
Численность/удельный вес численности педагогических работников, имеющих высшее образование, в общей численности педагогических работников	12 человек/ 42,9%
Численность/удельный вес численности педагогических работников, имеющих высшее образование педагогической направленности (профиля), в общей численности педагогических работников	9 человек/ 32,1%
Численность/удельный вес численности педагогических работников, имеющих среднее профессиональное образование, в общей численности педагогических работников	16 человек/ 57,1%
Численность/удельный вес численности педагогических работников, имеющих среднее профессиональное образование педагогической направленности (профиля), в общей численности педагогических работников	16 человек/ 57,1%
Численность/удельный вес численности педагогических работников, которым по результатам аттестации присвоена квалификационная категория, в общей численности педагогических работников, в том числе:	24 человек/ 85,7%
Высшая	11 человек/ 39,3 %
Первая	13 человек/46,4%
Численность/удельный вес численности педагогических работников в общей численности педагогических работников, педагогический стаж работы которых составляет:	28 человек/ 100%
До 5 лет	7 человек/ 25 %
Свыше 30 лет	4 человек/14,3%
Численность/удельный вес численности педагогических работников в	2 человек/

общей численности педагогических работников в возрасте до 30 лет	7,1 %
Численность/удельный вес численности педагогических работников в общей численности педагогических работников в возрасте от 55 лет	7 человек/ 7,1%
Численность/удельный вес численности педагогических и административно-хозяйственных работников, прошедших за последние 3 года повышение квалификации/профессиональную переподготовку по профилю педагогической деятельности или иной осуществляемой в образовательной организации деятельности, в общей численности педагогических и административно-хозяйственных работников	0 человек/ 0%
Численность/удельный вес численности педагогических и административно-хозяйственных работников, прошедших повышение квалификации по применению в образовательном процессе федеральных государственных образовательных стандартов, в общей численности педагогических и административно-хозяйственных работников	0 человек/ 0%

Количество ставок специалистов службы сопровождения на одного обучающегося	1 ставка/1 человек
Численность/удельный вес педагогических работников, имеющих региональные награды	0 человек/0 %
Численность/удельный вес педагогических работников, имеющих отраслевые награды, кроме награды «Заслуженный учитель Российской Федерации» /СССР	0 человек/0 %
Численность/удельный вес педагогических работников, имеющих звание «Заслуженный учитель Российской Федерации» /СССР	0 человек/0%
Численность/удельный вес Количество педагогических работников, имеющих звание «Народный учитель Российской Федерации» /СССР	0 человек/0%
Численность/удельный вес педагогических работников, имеющих ордена и медали Российской Федерации	0 человек /0%
Численность/удельный вес педагогических работников, принявших участие в течение года в научно-практических конференциях, круглых столах, семинарах, в том числе:	0 человек
Районного уровня	0 человек/0%
Регионального уровня	0 человек/0%
Федерального уровня	0 человек/0%
Международного уровня	0 человек/0%
Численность/удельный вес педагогических работников, имеющих в течение года публикации в научных, научно-практических и научно-методических изданиях (за исключением электронных)	0 человек/0%
Численность/удельный вес педагогических работников, имеющих в течение года публикации в электронных научных, научно-практических и научно-методических изданиях	0 человек/0%
Численность/удельный вес педагогических работников, принявших в течение года в профессиональных конкурсах, в том числе:	13 человек/46,4%
Победителей районного тура	4 человек/ 14,3%
Призеров районного тура	0 человек/0%
Победителей городского тура	1 человек/3,6%
Призеров городского тура	0 человек/0%
Победителей Всероссийского тура	2 человек/7,1%
Призеров Всероссийского тура	0 человек/0%



Численность/удельный вес педагогических работников, принимающих участие в опытно-экспериментальной работе (инновационной деятельности)	0 человек/0%
Количество ставок методиста на одну ставку учителя	0 единиц

### **Оказание постоянной научно-теоретической, методической и информационной поддержки педагогических работников**

Методическая работа в детском саду нацелена на обогащение знаний педагога, развитие у него мотивов творческой деятельности, развитие педагогической техники исполнительского искусства. Методическая работа решает задачи формирования коллектива единомышленников. Она направлена на выработку педагогического кредо, традиций коллектива, на организацию диагностики и самодиагностики, контроль и анализ учебно-воспитательного процесса, на выявление, обобщение и распространение передового педагогического опыта. В настоящее время важно приобщение коллектива к научно-экспериментальной работе.

Методическая работа в детском саду строится по отношению к общей системе непрерывного образования, что предполагает творческое осмысление нормативно-правовых документов, внедрение достижений науки и передовой практики.

В методическом кабинете для этого создаются необходимые условия: постоянно обновляется и пополняется библиотечный фонд справочной и методической литературой, опытами работы педагогов. Методические журналы, научно-теоретические статьи и др. не просто изучаются и систематизируются по годам, а используются для составления тематических каталогов, помогают педагогу, выбравшему тему самообразования, познакомиться с разными взглядами ученых и практиков на проблему.

**Вывод:** ГДОУ детский сад №100 укомплектован кадрами полностью. Педагоги детского сада постоянно повышают свой профессиональный уровень, посещают методические объединения, знакомятся с опытом работы своих коллег и других дошкольных учреждений, приобретают и изучают новинки периодической и методической литературы. Все это в комплексе дает хороший результат в организации педагогической деятельности и улучшении качества образования и воспитания дошкольников. В период пандемии (конец марта и до сентября 2020г.) принимали участие в мероприятиях различного уровня в дистанционном формате.

#### **4. Оценка качества материально-технической базы общеобразовательной организации**

В основе Приказ Министерства образования и науки РФ от 10 декабря 2013 года N1324

Материально – техническое обеспечение ДООУ – важная сторона создания комфортных условий пребывания ребенка в детском саду. Дошкольное учреждение постоянно работает над укреплением материально-технической базы. Ежегодно проводится косметический ремонт. Возрастные группы оснащены мебелью для взрослых и детской игровой мебелью, другим необходимым оборудованием.

##### **1. В учреждении имеются:**

- ✓ групповые комнаты - 12; спальни – 4;

- ✓ музыкальный зал совмещен со спортивным залом;
- ✓ пищеблок; прачечная; кладовая - 3;
- ✓ медицинский кабинет, изолятор;
- ✓ кабинет заведующего;
- ✓ кабинет заместителя заведующего;

**2. Наличие современной информационно-технической базы:**

- ✓ компьютер - 6;
- ✓ принтер - 4;
- ✓ музыкальный центр - 5;
- ✓ телевизор - 2;
- ✓ магнитофоны - 4;
- ✓ проектор – 1.

Одним из важных условий эффективной воспитательно-образовательной работы в дошкольном образовательном учреждении является правильная организация предметно-развивающей среды. Окружающая ребенка среда в ДООУ обеспечивает разностороннее развитие - умственное, физическое, эстетическое и нравственное. Поэтому при построении предметно-развивающей среды соблюдаются основные принципы: открытости, гибкого зонирования, стабильности и динамичности, полифункциональности, гендерного подхода. Созданное в группе пространство дает педагогу возможность организовывать совместную и самостоятельную деятельность детей, а воспитанникам - заниматься разными видами деятельности: играть, рисовать, бегать, прыгать и т. д.

**Показатели**

Общая площадь помещений, в которых осуществляется образовательная деятельность, в расчете на одного учащегося	3,8 кв. м								
<p><b>Развитие материально-технической базы за последние 3 года</b></p> <div style="text-align: center;"> <p><b>Соотношение бюджетных средств за три года</b></p>  <table border="1" style="margin: auto; border-collapse: collapse;"> <thead> <tr> <th>Год</th> <th>Сумма</th> </tr> </thead> <tbody> <tr> <td>2018</td> <td>11518480</td> </tr> <tr> <td>2019</td> <td>17475447</td> </tr> <tr> <td>2020</td> <td>14719827,51</td> </tr> </tbody> </table> </div>		Год	Сумма	2018	11518480	2019	17475447	2020	14719827,51
Год	Сумма								
2018	11518480								
2019	17475447								
2020	14719827,51								
Соответствие ФГОС, требованиям СанПиН, правилам противопожарной безопасности, требованиям техники безопасности и охраны труда	соответствует								
<p><b>Выделены приоритетные направления развития материально-технической базы:</b></p> <ol style="list-style-type: none"> <li>1. Антитеррористическая защищенность – установка видеодомофона на ограждении (входная калитка, центральный вход в ДООУ).</li> <li>2. Благоустройство территории детского сада – ландшафтный дизайн</li> </ol>									

Удельный вес лиц, обеспеченных горячим питанием, в общей численности обучающихся общеобразовательных организаций	100%
Наличие логопедического пункта или логопедического кабинета	<b>нет</b>
Наличие физкультурного зала	<b>нет</b>
Наличие школьного стадиона	0 единиц
Наличие плавательного бассейна	0 единиц
Наличие других спортивных сооружений (каких, именно)	0 единиц
Наличие условий, обеспечивающих противопожарную безопасность	<b>да</b>
Наличие «тревожной» кнопки	<b>да</b>
Наличие охраны	<b>да</b>
Наличие системы видеонаблюдения	<b>да</b>
Организовано качественное медицинское обслуживание	<b>да</b>
Оснащение кабинетов обеспечивает включение обучающихся в проектную и учебно-исследовательскую деятельность, проведение наблюдений и экспериментов, в том числе с использованием: учебного лабораторного оборудования; цифрового (электронного) и традиционного измерения; виртуальных лабораторий, вещественных и виртуально-наглядных моделей и коллекций основных математических и естественнонаучных объектов и явлений	<b>нет</b>
Созданы условия для художественного творчества с использованием ручных, электрических и ИКТ-инструментов и таких материалов, как бумага, ткань, нити для вязания и ткачества, пластик, различные краски, глина, дерево, реализации художественно-оформительских и издательских проектов, натурной и рисованной мультипликации	<b>нет</b>
Созданы условия для формирования личного опыта применения универсальных учебных действий в экологически ориентированной социальной деятельности, развитие экологического мышления и экологической культуры	<b>нет</b>
Созданы условия для исполнения, сочинения и аранжировки музыкальных произведений с применением традиционных народных и современных инструментов и цифровых технологий	<b>нет</b>
Созданы условия для занятий по изучению правил дорожного движения с использованием игр, оборудования, а также компьютерных технологий	<b>да</b>
Созданы условия для размещения продуктов познавательной, учебно-исследовательской и проектной деятельности обучающихся в информационно-образовательной среде образовательного учреждения	<b>да</b>
Созданы условия для проведения массовых мероприятий, собраний, представлений; досуга и общения обучающихся, организации сценической работы, театрализованных представлений, обеспеченных озвучиванием, освещением и мультимедиа сопровождением	<b>да</b>
Созданы условия для выпуска школьных печатных изданий, работы школьного телевидения	<b>нет</b>

Созданы условия для сохранения здоровья обучающихся? - **ДА**

### **Условия организации физкультурно-оздоровительной и спортивной работы**

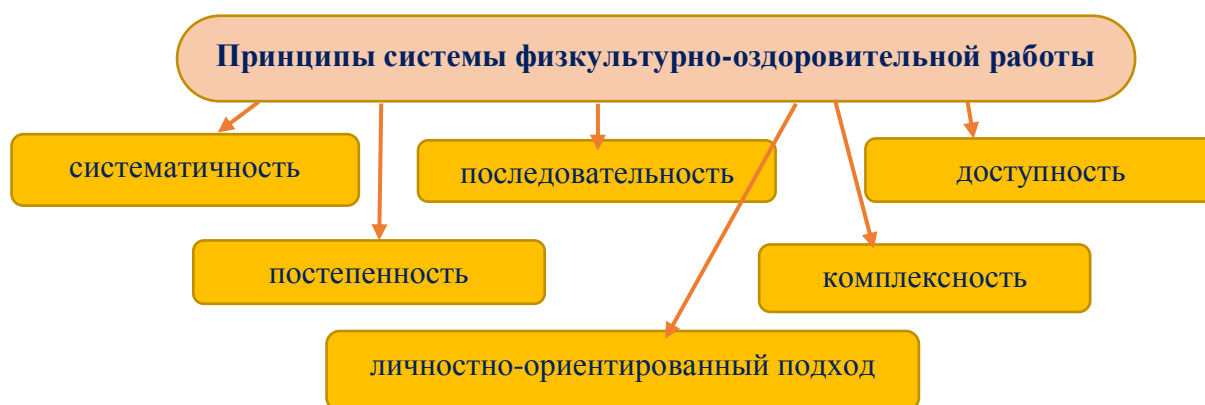
**Физкультурно-оздоровительная работа в ДОУ** - это целенаправленная и систематически спланированная работа всего коллектива образовательного учреждения, рассчитанная на длительный срок. **Цель** – сохранение и укрепление физического и

психического здоровья детей, совершенствование их физического развития, приобщение к здоровому образу жизни.

В систему физкультурно-оздоровительной работы ДОУ входят:

- ✓ создание материально-технических условий в ДОУ;
- ✓ выполнение санитарно-гигиенических требований;
- ✓ организация полноценного питания и рационального режима дня;
- ✓ создание оптимальной двигательной деятельности детей;
- ✓ организация профилактических, оздоровительных и закаливающих мероприятий;
- ✓ диспансеризация и медицинский контроль;
- ✓ работа по формированию здорового образа жизни;
- ✓ взаимодействие с родителями.

Специальные условия в ДОУ материально – технической базы и предметно развивающей среды: пищеблок, медицинский блок с дополнительными помещениями; физкультурный зал совмещен с музыкальным, что дает большой минус в физическом развитии детей, так как одно занятие по физической культуре инструктор проводит в групповом помещении – это не дает полной нагрузки на детский организм, т.е. проводятся спокойные стационарные упражнения при отработке различных действий – владение мячом, статические упражнения и др.; спортивная площадка оснащена стационарным оборудованием в количестве 1 шт.; в групповых помещениях-уголки физической культуры оснащены соответствующим материалом и атрибутами в соответствии с возрастной категорией детей; прогулочные участки, выносной инвентарь для двигательной активности детей, проведения закаливающих процедур; «уголки здоровья», оснащенные наглядно-демонстрационным материалом, книгами, дидактическими играми, материалами по ОБЖ.



**Вывод:** Развивающая предметно - пространственная среда ДОУ соответствует возрастным особенностям детей и способствует их разностороннему развитию. Все элементы среды связаны между собой по содержанию, масштабу и художественному решению. Компоненты развивающей предметно-пространственной среды соответствуют основной общеобразовательной программе, реализуемой в ДОУ и гигиеническим требованиям. В группах созданы условия для разных видов детской деятельности: игровой, изобразительной, познавательной, конструктивной, театрализованной. В ГБДОУ созданы оптимальные материально-технические условия, в полной мере обеспечивающие комфортное пребывание и развитие детей в разных видах детской деятельности.

Учреждение постоянно пополняется новыми пособиями и игрушками, новинками методической литературы, имеет выход в сеть Интернет.

## **6. Оценка функционирования внутренней системы оценки качества образования**

**Целью** организации внутренней системы оценки качества образования является анализ исполнения законодательства в области образования и качественная оценка образовательной деятельности, условий реализации основной общеобразовательной программы ДООУ и своевременное выявление изменений, влияющих на качество образования в дошкольном образовательном учреждении.

**Задачами** внутренней системы оценки качества образования являются:

- ✓ Получение объективной информации о функционировании и развитии дошкольного образования в ДООУ, тенденциях его изменения и причинах, влияющих на динамику качества образования.
- ✓ Организационное и методическое обеспечение сбора, обработки, хранения информации о состоянии и динамике показателей качества образования.
- ✓ Предоставление всем участникам образовательного процесса и общественности достоверной информации о качестве образования.
- ✓ Принятие обоснованных и своевременных управленческих решений по совершенствованию образования и повышение уровня информированности потребителей образовательных услуг при принятии таких решений.
- ✓ Прогнозирование развития образовательной системы ДООУ.

Основными **принципами** внутренней системы оценки качества образования ДООУ в центре являются целостность, оперативность, информационная открытость к результатам.

**Основные направления внутренней системы оценки качества образования в ДООУ:**

- ✓ Освоение воспитанниками основной общеобразовательной программы ДООУ.
- ✓ Готовность воспитанников к обучению в школе.
- ✓ Состояние здоровья воспитанников (анализ заболеваемости детей, дней посещения).
- ✓ Физическое и психическое развитие воспитанников.
- ✓ Адаптация вновь прибывших детей к условиям ДООУ.
- ✓ Выполнение поставленных годовых задач.
- ✓ Взаимодействие с семьями воспитанников (удовлетворенность родителей (законных представителей) качеством образования в ДООУ).
- ✓ Кадровое обеспечение образовательного процесса: укомплектованность кадрами; динамика профессионального роста (повышение квалификации, профессионального уровня педагогов).
- ✓ Материально-технические, медико-социальные условия пребывания воспитанников в ДООУ.

Формой отчета оценки качества образования является доклад по самообследованию качества обеспечиваемого образования ГБДООУ детского сада №100, который размещается на сайте дошкольного учреждения ежегодно не позднее 20 апреля.

### **Заключение**

Анализ деятельности ГБДОУ №100 за 2020 год показал, что учреждение находится на стабильном уровне функционирования. В учреждении созданы благоприятные условия для всестороннего развития личности воспитанников. Педагогический процесс обеспечен разнообразным наглядным и дидактическим материалом, методическими пособиями и разработками. Педагогический коллектив стабилен, имеет творческий потенциал. Все задачи воспитательно-образовательного процесса выполняются в полном объеме. Наиболее успешными в деятельности ОУ можно обозначить следующие показатели:

1. Нормативно-правовая база соответствует действующему законодательству РФ.
2. 100% педагогов ДОУ обучены по вопросу внедрения федерального государственного образовательного стандарта дошкольного образования (ФГОС ДО).
3. Обновление педагогических кадров молодыми специалистами.
4. Наличие собственных методических разработок у отдельных педагогов, опубликованных в сети Интернет.
5. Получено приложение к лицензии на осуществление дополнительного образования «Дополнительное образование детей и взрослых».
6. Сетевое взаимодействие осуществляется с четырьмя организациями.
7. Регулярное обновление информации на официальном сайте ГБДОУ.
8. Достигнуты положительные результаты в повышении качества образовательной работы в тесном сотрудничестве с родителями (законными представителями) воспитанников.

Вся информация о деятельности ГБДОУ № 100 размещена на информационной странице образовательного учреждения: [//www.http://100.dou.spb.ru/](http://100.dou.spb.ru/)

Заведующий ГБДОУ №100 \_\_\_\_\_ Огурцова Т.В.